



۵ ویژگی مهم تراش روکش دندان پایه



تراش روکش دندان برای ارسال به لابراتوار باید چه ویژگی‌هایی داشته باشد؟

تراش روکش دندان از نظر کلینیکی و لابراتواری بسیار مهم است، چرا که برای ارسال به [لابراتوار دندانسازی](#) باید مناسب باشد.

اگر تراش روکش دندان مشکل و نقص داشته باشد، لابراتوار در ساخت آن روکش از لحاظ فینیشینگ لاین، آندرکات‌ها و مسیر نشست و... به چالش بر می‌خورد.

در این مقاله اصول پایه تراش روکش دندان که باید در تمام روکش‌های دندانی لحاظ شود را ذکر کرده‌ایم. هرچند که این خصوصیات در روکش‌های مختلف می‌توانند تفاوت‌های جزئی داشته باشند، اما در اصول اولیه با یکدیگر مشترک هستند.

ویژگی‌های تراش روکش دندان ایده آل

این ویژگی‌ها شامل موارد زیر هستند:

۱. عدم وجود آندرکات در دندان‌های پایه

اولین آیتم مورد بحث عدم وجود آندرکات در دندان‌های پایه است. وجود آندرکات هم در طراحی و هم در نشست تاج می‌تواند مشکل ایجاد کند.

حتما آندرکات‌ها باید قبل از شروع قالبگیری و تهیه قالب در دهان برطرف و رفع شده باشد.

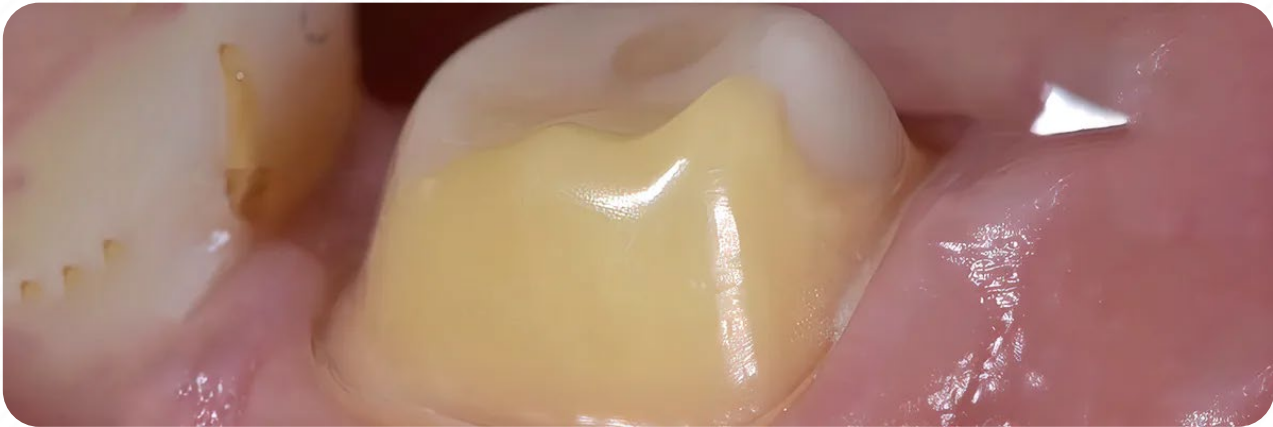
لابراتوارها با چالش وجود آندرکات تراش دندان رو به رو هستند که در این مواقع دو راهکار وجود دارد. یک اینکه به دکتر اطلاع داده شود تا اصلاح تراش و قالب گیری مجدد انجام شود، و راهکار دوم این است که در لابراتوار دندانسازی قسمت‌های دارای آندرکات بلک اوت و بعد از ساخت روکش روی گچ دای مارک می‌شود تا دکتر آن ناحیه را از دندان بیمار تراش دهد.



۲. سطح صاف و صیقلی (refine) و نداشتن لبه‌های sharp

اگر سطح دندان صاف نباشد در نشست کرون به مشکل می‌خوریم. تراش باید طوری باشد که در نهایت سطح صاف و صیقلی در دیواره‌ها و لاین انگل‌های روند گرد در لبه انسیزال و یا سطح اکلوژال داشته باشیم.

این مورد در رستوریشن‌های سرامیکی اهمیت بالایی پیدا می‌کند چون غالب شکست‌های آن‌ها شارپ بودن تراش دندان است.



۳. تراش ایده آل در ناحیه finishing line و لبه مارچین

به مهارت فرد بستگی دارد که بتواند با دقت بالا عمق و پهنای فینیشینگ لاین را در یک تراش عالی در نظر بگیرد. وضوح فینیشینگ لاین برای مراحل طراحی تاج بسیار حائز اهمیت است.

پیش نیاز ثبت دقیق فینیشینگ لاین استفاده از نخ‌های لته با قطرهای متفاوت است که باعث تهیه قالب دقیق با ثبت تمامی جزئیات به عنوان داده اولیه برای شروع طراحی در لابراتوار خواهد شد. وجود فینیشینگ لاین دقیق و با وضوح کامل باعث تشخیص درست تکنسین در دیچ کردن می‌شود. و این خود باعث ساخت روکش دندانی با حداکثر تطابق خواهد شد.



۴. موازی بودن سطوح guide plan، در crown & bridge

برای نشست خوب یک کرون یا بریج در داخل دهان موازی بودن سطوح دندان‌های پایه با یکدیگر مهم‌ترین نکته است که باید به آن توجه ویژه‌ای داشته باشیم.

مخصوصاً اگر تعداد دندان‌های پایه بیشتر باشد، موازی بودن دیواره‌های پروگزیمالی در کرون‌ها و همچنین پایه‌های بریج‌ها بسیار حیاتی است. به این دلیل که در هنگام پرپ، مزایا شیفیت و دیستال شیفیت‌های دندان‌های پایه را به ویژه در بریج‌ها بیشتر کنترل می‌کند. در حقیقت در تراش دندان باید یک مسیر نشست تعیین شود تا ساخت و بکارگیری روکش دندان امکان پذیر باشد.



۵. کافی بودن فضای اوکلوژنی در تراش

در طراحی فریم ورک‌ها یا فول آناتومی‌ها، داشتن فضای کافی در نواحی اکلوزالی یا انسیزالی بسیار مهم است، چرا که برای تعیین مقاومت و زیبایی کرون و بریج‌ها و توجه به فاکتورهای آناتومی مورفولوژی در طراحی آن‌ها، وجود فضای مناسب و استاندارد الزامی است.

این فضا بستگی به رستوریشن مورد نظر دندانپزشک دارد. به عنوان مثال روکش‌های دندانی متال سرامیک یا تمام سرامیک و یا فضای مورد نیاز برای فول آناتومیک مونولیتیک می‌تواند متغیر باشد.



همچنین از طریق دکمه زیر می‌توانید درباره دلایل عدم نشست روکش و بریج بیشتر بخوانید.

عدم نشست روکش و بریج

جمع بندی

باید همه این موارد در تراش روکش دندان رعایت شود تا روکش در لابراتوار به خوبی و بدون مشکل ساخته شده و تحویل داده شود.

لابراتوار دندانسازی های دنت سال‌هاست که در حوزه دندانسازی فعالیت می‌کند. **خدمات روکش و بریج دندان** یکی از خدمات با کیفیت این لابراتوار است. اگر به دنبال لابراتواری مطمئن و خوش قول با کیفیتی بالا هستید با ما تماس بگیرید.